

La transition vers les études postsecondaires

LAURENTIENNE

■ ■ ■ Un guide pour les parents ■ ■ ■



Université **Laurentienne**
Laurentian **University**

L'avenir t'appartient.

Choisis la LAURENTIENNE pour toutes les bonnes raisons...

98% Résultats sans pareil
en **MATIÈRE**
D'EMPLOI

taux d'emploi
post-diplôme*



*Sondage sur les indicateurs de rendement du
Ministère des Collèges et Universités

Accent interdisciplinaire

Corps professoral engagé et dévoué



Cadre bienveillant de vie en résidence

★ ★ ★ ★ ★
**PROGRAMMES
HORS PAIRS**

↔ **Parcours souples
de transfert**

Riche profondeur
culturelle



Vie étudiante enrichie



**Environnement
d'apprentissage
bilingue**



ESPRIT DES VOYAGEURS

Ville et communauté
accueillantes,
diversifiées et
sécuritaires



MAGNIFIQUE CAMPUS

et beaucoup d'espaces verts

Visionnez une visite
virtuelle de notre
magnifique campus.



Dans ce guide

| | |
|---|----|
| Cycle de préparation aux études postsecondaires | 4 |
| Nos programmes | 5 |
| Choix d'un programme d'études | 6 |
| Diplôme sur mesure | 7 |
| Apprentissage par l'expérience | 8 |
| Services de soutien | 9 |
| Droits de scolarité et frais / Aide financière | 10 |
| La vie en résidence | 11 |
| Demander l'admission à la Laurentienne | 12 |
| Notre équipe de liaison / Visite du campus | 13 |
| Transition et mobilisation / Glossaire des termes | 14 |
| Dates importantes / Liste de planification | 15 |



Cycle de préparation aux études POSTSECONDAIRES

12^e ANNÉE

Après qu'ils ont assisté à des exposés et séances d'information, les étudiants auront des documents de la Laurentienne précisant les exigences d'admission au(x) programme(s) qui les intéressent. Nous vous conseillons de passer en revue le relevé de notes de votre jeune adulte avec lui afin de confirmer qu'il aura suivi tous les cours 4U/M requis (ou les équivalents) ainsi que les préalables dont il aura besoin dans le ou les programmes visés.

Remarque : Une fois que les élèves ont soumis une demande d'admission à la Laurentienne, il est important qu'ils vérifient régulièrement le Portail ma.laurentienne.ca.

Qu'est-ce que le Portail ma.laurentienne.ca?

Le Portail permet aux futurs étudiants de communiquer avec le Bureau des admissions, de soumettre les documents, de voir la liste de documents supplémentaires exigés (selon les programmes sélectionnés), de demander un logement en résidence et de recevoir de l'information, entre autres, sur les frais et les bourses d'études et d'aide.

DÉCEMBRE 2024

Avant le deuxième semestre de la dernière année du secondaire, votre jeune adulte devrait examiner ses cours pour s'assurer de satisfaire les exigences du diplôme et d'avoir suivi les cours requis pour le programme universitaire qui l'intéresse. S'il n'a pas bien réussi un cours ou s'intéresse à plus d'un programme, il pourrait avoir besoin de reprendre un cours ou d'en ajouter d'autres. Il est souhaitable de discuter avec le conseiller en orientation des cours à suivre au deuxième semestre.

Remarque : Les personnes demandant l'admission à certains programmes pourraient recevoir, avant la nouvelle année, une offre anticipée d'admission (le programme d'Architecture comme exception.)

Qu'est-ce qu'une offre conditionnelle anticipée d'admission?

À l'automne, selon la moyenne en 11^e année, votre jeune adulte pourrait recevoir une offre conditionnelle anticipée d'admission. La décision définitive touchant l'admission dépend des six meilleures notes aux cours de 12^e année 4U/M, de la réussite des cours obligatoires et de l'obtention du Diplôme d'études secondaires de l'Ontario (DESO).



PRINTEMPS 2025

Au début du printemps, beaucoup d'élèves auront reçu des offres conditionnelles. Continuez d'encourager votre jeune adulte à s'appliquer dans ses études, car l'offre pourrait être retirée s'il n'obtient pas la moyenne requise dans son programme d'études.

FIN DE L'ANNÉE SCOLAIRE AU SECONDAIRE

Les élèves qui ont demandé l'admission à un programme ouvert à la Laurentienne et reçu une offre d'admission conditionnelle peuvent suivre des cours du secondaire pendant l'été pour améliorer leur moyenne d'admission à l'Université au besoin.

NOS PROGRAMMES

Choisir un programme postsecondaire est l'une des décisions les plus importantes du cheminement scolaire vers un avenir prometteur.

Dans le vaste éventail de programmes offerts à la Laurentienne, votre jeune adulte en trouvera un à son goût. Pour vérifier les détails de chaque programme et vous assurer qu'ils concordent avec les besoins de votre jeune adulte et ses aspirations professionnelles, consultez laurentienne.ca/programmes/programmes-au-premier-cycle.



FACULTÉ DES ARTS

| | |
|---|-----|
| Criminal Justice (BA) | A |
| Criminologie (B.A.)..... | F/A |
| Droit et justice (B.A.)..... | F/A |
| Economics (BA)..... | A |
| English Literature, Media and Writing (BA) | A |
| Équité, diversité et droits de la personne (B.A.).... | F/A |
| Études interdisciplinaires (B.A.)..... | F/A |
| French as a Second Language (BA)..... | A |
| Gerontology* (BA)..... | A |
| History (BA)..... | A |
| Psychologie (B.A./B.Sc.)..... | F/A |
| Sociologie (B.A.)..... | F/A |

FACULTÉ D'ÉDUCATION ET DE SANTÉ

| | |
|---|-----|
| Éducation (B.Éd. concurrent)..... | F |
| Éducation (Concurrent B.Éd.) | A |
| Éducation (B.Éd. consécutif)..... | F |
| Éducation (B.Éd. consécutif, en plusieurs parties)..... | F |
| Health Promotion (BPHE)..... | A |
| Indigenous Social Work (HBISW) | A |
| Kinésiologie (B.E.P.S.) | F/A |
| Kinésiologie (B.Sc.)..... | F/A |
| Nursing (BScN)..... | A |
| Orthophonie (B.Sc.S.)..... | F |
| Outdoor Adventure Leadership (BPHE) | A |
| Psychologie du sport (B.A.)..... | F/A |
| Sciences infirmières (B.Sc.Inf.) | F |
| Service social (B.S.S. spéc.) | F |
| Social Work (HBSW)..... | A |

Certificat de bilinguisme

La Laurentienne offre également aux étudiants la possibilité d'obtenir un certificat de bilinguisme pour couronner le diplôme. Celui-ci s'acquiert en planifiant, tout au long du cheminement au programme, un minimum de 15 crédits dans la langue (français ou anglais) autre que celle du programme d'études.

Sans nul doute, le certificat de bilinguisme sera un atout important vers l'employabilité ainsi que vers la progression de la carrière.

FACULTÉ DE GESTION

| | |
|---|-----|
| Administration des affaires (B.A.A.)..... | F |
| • Comptabilité (B.A.A.)..... | F/A |
| • Entrepreneurship (B.A.A.)..... | F |
| • Finance (B.A.A.) | F/A |
| • Générale (B.A.A.)..... | F/A |
| • Gestion internationale (B.A.A.)..... | F |
| • Human Resources Management (BBA) | A |
| • Marketing (BBA)..... | A |
| Sports Administration (H.B.Com. SPAD) | A |

FACULTÉ DES SCIENCES, DE GÉNIE ET D'ARCHITECTURE

| | |
|--|-----|
| Architectural Studies (BAS)..... | A** |
| Behavioural Neuroscience (B.Sc.) | A |
| Biochimie (B.Sc.) | F/A |
| Biologie (B.Sc.) | F/A |
| • Biologie biomédicale (B.Sc.)..... | F/A |
| • Zoology (B.Sc.) | A |
| Chemistry (B.Sc.)..... | A |
| Computer Science (B.Cosc.) | A |
| • Game Design (B.Cosc.)..... | A |
| Earth Sciences (B.Sc.) | A |
| Engineering | |
| • Chemical (option co-op) (B.Eng.)..... | A |
| • Mechanical (option co-op) (B.Eng.)..... | A |
| • Mining (option co-op) (B.Eng.) | A |
| Forensic Science (B.Sc.) | A |
| • Forensic Science and Biology (B.Sc.)..... | A |
| • Forensic Science and Chemistry (B.Sc.) | A |
| Pharmaceutical Chemistry (B.Sc.)..... | A |
| Sciences pluridisciplinaires (B.Sc.) | F/A |

F = offert en français A = offert en anglais

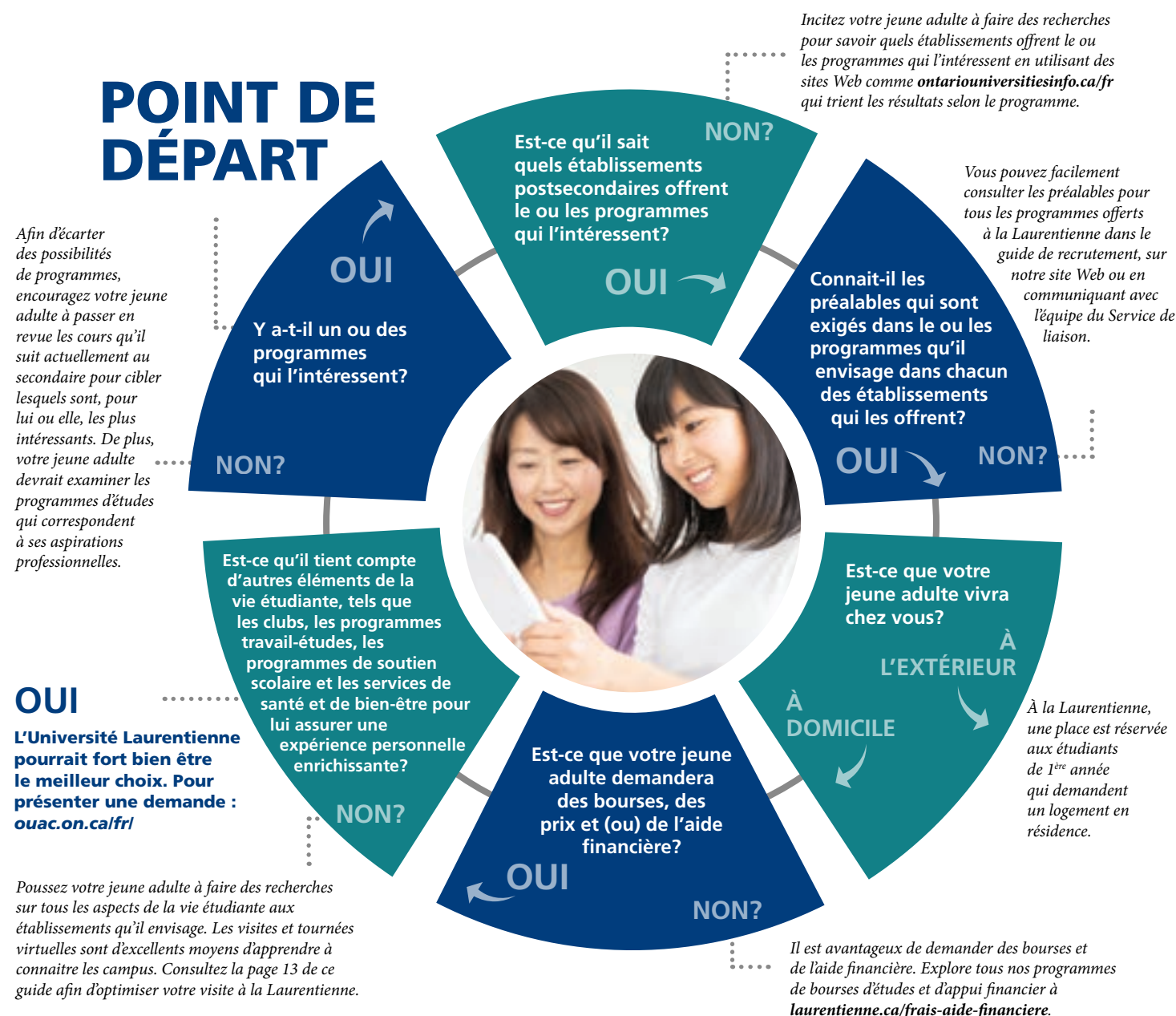
*** = offert en ligne seulement**

**** = certains cours sont aussi offerts en français**

Une description complète des cours et programmes est affichée à laurentienne.ca/programmes-au-premier-cycle. Les renseignements fournis dans ce guide sont à jour en date du 31 août 2024.

Comment appuyer votre jeune adulte dans son CHOIX DE PROGRAMME

Choisir un programme d'études postsecondaires est l'une des plus importantes décisions que prendra votre jeune adulte en cheminant vers sa carrière. Même si la décision est personnelle et se rattache aux objectifs professionnels particuliers, nous avons créé un outil pour alimenter la conversation et vous aider à diriger votre jeune adulte dans sa prise de décision.



Autres éléments à considérer :

- **Activités physiques** – quels sports sont représentés?
- **Associations étudiantes** – quelles activités périscolaires sont offertes?
- **Est-ce que le programme visé comprend une composante d'enseignement coopératif ou d'apprentissage par l'expérience?**
- **Études à l'étranger** – quelles sont les possibilités de voyager?
- **Service des loisirs** – quelles activités sont offertes?
- **Transport** – en quoi consistent les services de transport?
- **Sécurité** – quels services sont en place pour assurer la sécurité de mon jeune adulte?

DIPLÔME SUR MESURE

Si votre jeune adulte personnalise son diplôme pour y combiner des matières originales et complémentaires, il ou elle pourrait avoir un avantage sur le marché du travail.

Nous facilitons le jumelage de matières passionnantes afin de mettre votre jeune adulte sur la voie vers une carrière gratifiante et enrichissante. Pour assurer qu'il ou elle soit passionné(e) par sa future carrière, votre jeune adulte pourra suivre un trajet qui unit ses aptitudes et intérêts. Votre jeune adulte profitera pleinement de la vie s'il ou elle est enthousiasmé(e) par son travail.

Exemples de personnalisation d'un diplôme de B.A. ou de B.Sc.*

| 4 ans | | | | | |
|-------------------------------|---|------------------------|---|---------------------|-----------------------|
| 1 spécialisation (60 crédits) | + | --- | + | 60 crédits au choix | = 120 crédits / 4 ans |
| 1 majeure (42 crédits) | + | 1 mineure (24 crédits) | + | 54 crédits au choix | = 120 crédits / 4 ans |
| 1 majeure (42 crédits) | + | 1 majeure (42 crédits) | + | 36 crédits au choix | = 120 crédits / 4 ans |
| 3 ans | | | | | |
| 1 concentration (36 crédits) | + | --- | + | 54 crédits au choix | = 90 crédits / 3 ans |
| 1 mineure (24 crédits) | + | 1 mineure (24 crédits) | + | 42 crédits au choix | = 90 crédits / 3 ans |

*Des mineures peuvent être ajoutées à n'importe quel baccalauréat de 3 ans ou de 4 ans. Pour le programme de 4 ans, un minimum de 120 crédits est requis. Le tableau ci-dessus reflète le nombre moyen de crédits requis pour obtenir un grade personnalisé. D'autres combinaisons existent. Consultez les renseignements sur chaque programme pour connaître ses exigences particulières. Remarque : La Laurentienne offre normalement des cours de 3 crédits (un trimestre) et de 6 crédits (trimestres combinés d'automne et d'hiver).

Votre jeune adulte doit réfléchir à ses choix et aux études qui lui permettront d'exploiter un créneau du marché du travail et se placer précisément là où il ou elle veut être. Ce trajet commence au premier cycle et pourrait mener à des études supérieures ou professionnelles.

ÉTUDES DE PREMIER CYCLE

CARRIÈRES VALORISANTES

Depuis une décennie, la Laurentienne jouit d'un excellent taux d'emploi suivant la diplomation. Les diplômés de la Laurentienne, à raison de 93 %, trouvent un emploi valorisant dans les six mois suivant l'obtention du diplôme. Ces résultats se chiffrent à 98 % après deux ans.



CONSEILLER(ÈRE) EN SANTÉ MENTALE

Spécialisation : Service social
Mineure : Psychologie

ÉTUDES SUPÉRIEURES

La Laurentienne offre, tant à la maîtrise qu'au doctorat, de solides programmes d'études supérieures.

Consultez nos programmes d'études supérieures sur notre site Web : laurentienne.ca/programmes-detudes-superieures.



VULGARISATEUR(TRICE) SCIENTIFIQUE

Spécialisation : Biologie biomédicale
Mineure : Psychologie
Études supérieures : Maîtrise en Science Communication

ÉCOLES PROFESSIONNELLES

Si votre jeune adulte envisage des études professionnelles en éducation, droit ou médecine, entre autres, la Laurentienne lui propose des programmes de premier cycle et des possibilités de recherche allant dans la bonne voie. **(Consultez-nous pour ce cheminement.)**



ÉDUCATEUR / ÉDUCATRICE

Spécialisation : Programme au premier cycle
Études professionnelles : Éducation Consécutif

APPRENTISSAGE PAR L'EXPÉRIENCE

À la Laurentienne, nous préconisons l'expérience concrète pour la réussite de nos diplômés qui entrent sur le marché du travail. Nous faisons donc tout notre possible pour leur assurer des possibilités élargies de développement du leadership, d'entrepreneuriat et d'apprentissage appliqué dans des milieux divers.

La Fonderie – La Fonderie est un programme d'innovation, d'entrepreneuriat et de développement de leadership situé dans le magnifique Espace d'innovation et de commercialisation Jim Fielding à l'Université Laurentienne. En présentant une gamme d'activités et d'ateliers, il vise à appuyer la population étudiante, le personnel, le corps professoral et les diplômés qui cherchent à perfectionner leurs compétences entrepreneuriales, créatives et professionnelles. En plus d'avoir accès aux espaces ouverts de collaboration et aux salles de réunion, les utilisateurs peuvent se servir de l'Espace-création doté d'imprimantes 3D, de SOLIDWORKS® et d'autres logiciels de conception, ainsi que d'un découpeur au laser à des fins de formation et de mise au point de produits. Visitez l'Espace d'innovation et de commercialisation Jim Fielding ou consultez le calendrier des activités à laurentienne.ca/espaceinnovation-fielding

Stages – Les stages permettent d'acquérir une expérience de travail non rémunéré sous la supervision d'un professionnel autorisé ou chevronné dans le cadre de programmes d'études pouvant exiger de l'expérience pratique aux fins d'obtention de licence ou de certificat.

Programmes d'enseignement coopératif – Cette expérience prolongée d'apprentissage intégré au travail permet aux étudiants d'exercer un emploi rémunéré pendant un an comme complément aux études. Les programmes d'études suivants offrent une

composante d'enseignement coopératif : Architecture, Computer Science, Engineering (chimique, minier et mécanique) et Sciences (spécialisation en Chemistry, Biochemistry, chimie pharmaceutique et biochimie).

Stages – Pour les stages facultatifs, le membre de la population étudiante est jumelé avec un employeur pour une période qui varie en longueur selon le programme, lui donnant l'occasion de travailler dans un milieu professionnel afin d'acquérir une précieuse expérience qui débouche souvent sur un emploi à plein temps après l'obtention du diplôme.

Recherche – Grâce à des cours à effectif restreint et à un excellent rapport professeur-étudiants, les membres de la population étudiante du premier cycle ont beaucoup de possibilités de recherche. Faire des apprentissages auprès d'experts réputés dans leur domaine dès le début de la carrière universitaire est l'un des avantages exceptionnels d'étudier à la Laurentienne.

- ▶ Recherche appliquée
- ▶ Travaux sur le terrain
- ▶ Stages pratiques
- ▶ Études de cas
- ▶ Enseignement coopératif
- ▶ Projets d'expert-conseil
- ▶ Projets de couronnement
- ▶ Laboratoires
- ▶ Voyages
- ▶ Activités et concours
- ▶ Études à l'étranger
- ▶ Bénévolat communautaire
- ▶ Internats
- ▶ Projets en milieu de travail

 **L'apprentissage expérientiel rehausse la formation reçue en salle de classe de sorte que nos étudiants...**

- acquièrent de l'expérience professionnelle avant l'obtention du diplôme, ce qui éclaire les choix de carrière et augmente l'employabilité;
- obtiennent des crédits universitaires et, dans certains cas, gagnent un salaire en mettant en pratique ce qu'ils ont appris;
- consolident les compétences interpersonnelles, la confiance et les aptitudes pour le leadership;
- nouent de nouvelles relations et créent un réseau de contacts professionnels et personnels;
- rencontrent des employeurs éventuels.

Il y a de nombreuses occasions d'apprentissage par l'expérience, y compris des postes de travail-études sur le campus, des expériences d'apprentissage au sein des clubs et des associations, du bénévolat, les soutiens par les pairs, etc.



SERVICES DE SOUTIEN

Nos étudiants s'épanouissent dans un milieu qui appuie le succès dans les études. Avant tout, nous adoptons une approche personnalisée à l'enseignement, offrons aux étudiants une infrastructure complète d'aide et de soutien individualisé, et nous préoccupons véritablement de leur bien-être.



AFFAIRES ÉTUDIANTES AUTOCHTONES – L'équipe du Bureau des affaires étudiantes autochtones (AEA) assure un milieu d'apprentissage favorable ainsi qu'une expérience postsecondaire positive pour les étudiants d'ascendance métisse, inuite ou des Premières Nations. Le Bureau d'AEA cultive pour eux un environnement propice au bien-être intellectuel, spirituel, physique et affectif en respectant et appuyant leurs voix et leur esprit à l'Université Laurentienne.

Centre autochtone de partage et d'apprentissage – Cet établissement inégalé est une source d'inspiration aux personnes de tous les horizons qui s'en servent pour les rassemblements, les apprentissages et la promotion de l'indigénéité. Ouvert à toute la communauté, le centre est l'endroit tout indiqué pour les ateliers, les activités et les célébrations. Pour obtenir d'autres renseignements à ce sujet : laurentienne.ca/affaires-etudiantes-autochtones 1-800-461-4030, poste 4052 | aea@laurentienne.ca

CENTRE DE RÉUSSITE UNIVERSITAIRE – Le CRU est le carrefour des soutiens scolaires pour la population étudiante. Le CRU est doté d'un personnel bienveillant, y compris des tuteurs et moniteurs, qui veille à ce que tous les étudiants de la Laurentienne réalisent leur plein potentiel. Pour obtenir d'autres renseignements à ce sujet : laurentienne.ca/centre-reussite-universitaire 1-800-461-4030 succes@laurentienne.ca | conseilsauxetudes@laurentienne.ca

FRAIS ET AIDE FINANCIÈRE – Le nouveau service Téléassistance pour l'aide financière assure une connexion directe entre les membres de la population étudiante et nos spécialistes de l'aide financière. Notre équipe répondra à vos questions en ce qui concerne les demandes de RAFAEO, d'autres prêts étudiants provinciaux ou fédéraux et de bourses (d'aide et d'études) de la Laurentienne et d'autres moyens de financement. Composez le 1-866-387-3879 pour appeler directement un spécialiste de l'aide financière. Pour obtenir d'autres renseignements à ce sujet : laurentienne.ca/frais-aide-financiere | 1-866-387-3879 frais@laurentienne.ca | aidefinanciere@laurentienne.ca

VIE EN RÉSIDENCE – Les résidences du campus proposent un éventail complet de services et d'aménagements. La vie en résidence a ses avantages : un milieu accueillant où les étudiants rencontrent des pairs qui

partagent les mêmes centres d'intérêt qu'eux, tout près des salles de cours, du Service de santé, des salles de conditionnement physique, des aires d'études et des ressources.



Garantie de résidence – Une place est réservée aux élèves de la 12^e année qui demandent une place dans la Résidence du collège universitaire ou la Résidence des étudiants célibataires avant le 2 juin 2025. (Logement préféré accordé selon les disponibilités. Offert uniquement aux étudiants demandant une place dans les résidences de l'Université Laurentienne.) Pour obtenir d'autres renseignements à ce sujet :

laurentienne.ca/residence
1-800-461-4030, ext. 4814 | residence@laurentienne.ca

SERVICES D'ACCESSIBILITÉ – Les étudiants en situation de handicap qui ont des défis à relever sur le plan des études peuvent obtenir de l'aide et des ressources aux Services d'accessibilité, dans la salle P-230, au 2^e étage de l'Édifice Parker. L'équipe est à l'écoute des besoins individuels des étudiants et leur assure une expérience positive et équitable d'apprentissage. Pour obtenir d'autres renseignements à ce sujet : laurentienne.ca/soutien/services-daccessibilite 1-800-461-4030, poste 3324 | servicesdaccessibilite@laurentienne.ca

SERVICE DE COUNSELLING – Des conseillers de formation professionnelle offrent confidentiellement, en anglais et français, le counselling à court terme au 2^e étage de l'Édifice Parker, dans la salle P-230. Ils discuteront avec ton jeune adulte de questions personnelles ou autres préoccupations qui ont une incidence sur sa santé mentale ou son bien-être général. Ils peuvent aussi recommander des services divers favorisant l'apprentissage efficace, la croissance et le perfectionnement personnel. Pour obtenir d'autres renseignements à ce sujet : laurentienne.ca/counseling 1-800-461-4030, ext. 6506 | counseling@laurentienne.ca

SERVICE DE SANTÉ ET DE BIEN-ÊTRE – Personnel infirmier autorisé et praticien de service et prise de rendez-vous avec médecin de soins primaires. Pour obtenir d'autres renseignements à ce sujet : servicesdesante@laurentienne.ca 705-673-6546

BUREAU DE L'ÉQUITÉ, DE LA DIVERSITÉ ET DES DROITS DE LA PERSONNE (BEDDP)
705-675-1151, poste 3427 | edhr@laurentienne.ca

SERVICE DE SÉCURITÉ DU CAMPUS
705-673-6562

BUREAU DES ADMISSIONS
1-800-263-4188
admissions@laurentienne.ca

TON BUDGET



LES DROITS DE SCOLARITÉ

à la Laurentienne sont parmi les

PLUS ABORDABLES DANS LA PROVINCE!

Droits de scolarité et frais accessoires obligatoires – Résidents de l'Ontario*

Nouveaux étudiants du premier cycle à plein temps (18 crédits ou plus de septembre à avril)

| | ASSOCIATIONS ÉTUDIANTES | DROITS DE SCOLARITÉ | FRAIS ACCESSOIRES | TOTAL |
|--|----------------------------|------------------------|----------------------|-----------------------|
| La plupart des programmes (30 crédits) (Exceptions notées ci-dessous) | AGE | 6 000,30 \$ | + 1 317,94 \$ | = 7 318,24 \$ |
| | AEF | 6 000,30 \$ | + 1 016,72 \$ | = 7 017,02 \$ |
| Administration des affaires/ Sports Administration (30 crédits) | AGE | 7 434,70 \$ | + 1 317,94 \$ | = 8 752,64 \$ |
| | AEF | 7 434,70 \$ | + 1 016,72 \$ | = 8 451,42 \$ |
| Computer Science (30 crédits) | AGE | 7 657,70 \$ | + 1 317,94 \$ | = 8 975,64 \$ |
| | AEF | 7 657,70 \$ | + 1 016,72 \$ | = 8 674,42 \$ |
| Génie (36 crédits) | AGE | 8 673,72 \$ | + 1 317,94 \$ | = 9 991,66 \$ |
| | AEF | 8 673,72 \$ | + 1 016,72 \$ | = 9 690,44 \$ |
| Architecture (30 crédits) | AGE | 9 709,00 \$ | + 1 317,94 \$ | = 11 026,94 \$ |
| | AEF | 9 709,00 \$ | + 1 016,72 \$ | = 10 725,72 \$ |

*Frais pour 2024-2025. Des frais supplémentaires s'ajoutent aux droits de scolarité pour certains cours. À la date d'impression, les droits de scolarité et les frais accessoires pour l'année universitaire 2025-2026 n'étaient pas établis. Consultez notre site Web à laurentienne.ca/droits-de-scolarité-et-renseignements-financiers pour obtenir de l'information courante et les renseignements touchant les études à temps partiel (moins de 18 crédits).

• Les droits de scolarité sont calculés en fonction de la charge de crédits (nombre et durée de cours).

• On encourage les personnes ayant une charge d'études à temps partiel (moins de 18 crédits) ou partiellement à plein temps (18 à 27 crédits) à consulter notre site Web pour une répartition des frais.

Bourses D'EXCELLENCE SCOLAIRE à la Laurentienne

Tous les finissants de l'école secondaire qui s'inscrivent à plein temps, sont nouvellement admis et répondent aux critères du Mérite scolaire de l'Ontario (**6 meilleurs cours 4U/4M**) recevront une bourse d'admission.

95 %+ jusqu'à **16 000 \$** sur 4 ans

90 %+ jusqu'à **12 000 \$** sur 4 ans

85 %+ jusqu'à **6 000 \$** sur 4 ans

80 %+ jusqu'à **4 000 \$** sur 4 ans

Il est avantageux de demander des bourses et de l'aide financière!

De fait, devant les possibilités de bourses qu'offre la Laurentienne, le choix d'emplois sur le campus et les options de financement de la province, nous pouvons aider votre jeune adulte à établir un budget raisonnable avec lequel il ou elle sera à l'aise en poursuivant ses objectifs scolaires.

► **Bourse Franco** : Moyenne de 80 % et plus / 5 000 \$ répartis sur 4 ans

► **Bourse de parcours scolaire** : Moyenne de 80 % et plus / 1 000 \$

► **Kina binoojiinyag gchinendaagsiwag (Bourse chaque enfant compte)**

► **Régime d'aide financière aux étudiants de l'Ontario (RAFEO)** ainsi que d'autres programmes d'aide à la formation financés par la province

► **Travail sur le campus** – Emplois sur le campus appuyés financièrement par le Programme de travail-études

LA VIE EN RÉSIDENCE

Les résidences du campus offrent un éventail complet de services et d'aménagements. **Trois d'entre elles sont disponibles aux étudiants de première année.**



ÉTUDIANTS CÉLIBATAIRES*

7 622 \$ (deux lits) • 8 911 \$** (un lit)**

- Édifice à 3 étages
- 387 places
- Appartements autonomes pour de 4 à 6 personnes
- Chaque appartement comprend un salon, une cuisine, deux salles de bain et un entrepôt.
- Dépôt de 500 \$



COLLÈGE UNIVERSITAIRE

6 870 \$ (deux lits) • 8 030 \$** (un lit)**

- Édifice à 11 étages
- 240 places
- Chambres à un ou deux lits
- Chaque étage est doté d'une cuisine, de salles de bain et d'un accès aux installations extérieures de loisir.
- Dépôt de 500 \$

*Les frais sont présentés pour 2024-2025. Au moment de mise sous presse, les frais pour 2025-2026 n'avaient pas été établis.

**Comprend un dépôt de garantie remboursable de 100 \$. Les informations les plus courantes figurent à laurentienne.ca/logements.

Garantie de place en résidence!

Une place est réservée aux élèves de la 12^e année qui demandent une place dans la Résidence du collège universitaire ou la Résidence des étudiants célibataires avant le 2 juin 2025. Le logement préféré est accordé selon les disponibilités.

Dès que votre jeune adulte dépose une demande d'admission à la Laurentienne, il peut accéder au portail ma.laurentienne.ca pour demander une place en résidence.



La Résidence Huntington est située sur le campus, mais exploitée à titre autonome.



HUNTINGTON*

5 900 \$ (deux lits) • 7 100 \$ - 8 300 \$** (un lit)**

- 162 places
- Chambres à un ou deux lits
- L'édifice est doté d'une cuisine, d'une buanderie, de salons de télévision, de salles d'étude, d'un centre social, d'une petite salle d'exercice et d'une bibliothèque.
- Dépôt de 550 \$

*Les frais sont présentés pour 2024-2025. Au moment de mise sous presse, les frais pour 2025-2026 n'avaient pas été établis. Les informations les plus courantes figurent à huntingtonu.ca/students/residence.

**Comprend un dépôt de non-remboursable de 550 \$.



Choix de plans de repas

(obligatoire pour les locataires des résidences)

ULTIME

(jusqu'à 550 repas)

Accès illimité à la salle à manger pendant les heures normales d'ouverture.

5 845 \$ (aucune taxe)

Comprend un compte Flex de 200 \$ sans taxe, plus 5 laissez-passer d'invités.

NAVETTEUR

(jusqu'à 320 repas)

Tu peux entrer dans la salle à manger qu'une seule fois pendant la période du repas.

5 098,47 \$ (aucune taxe)

Comprend un compte Flex de 400 \$ sans taxe.

PETIT MANGEUR

(jusqu'à 250 repas)

Tu peux entrer dans la salle à manger qu'une seule fois pendant la période du repas.

4 369,96 \$ (aucune taxe)

Comprend un compte Flex de 650 \$.

Plans de repas facultatifs

(offerts aux personnes qui n'habitent pas en résidence)

Ensemble de 35 repas 607 \$ + taxe

Ensemble de 75 repas 1 280 \$ + taxe

Ensemble de 150 repas 2 471 \$ + taxe

DEMANDE D'ADMISSION



1. VÉRIFIER LES CRITÈRES D'ADMISSION AU PROGRAMME D'INTÉRÊT

Les exigences de chacun de nos programmes figurent sur notre site Web. En plus, il faut vérifier si des documents supplémentaires sont exigés pour la demande au programme. À ces fins, votre jeune adulte peut consulter la page du programme à laurentienne.ca/programmes/programmes-au-premier-cycle.

2. REMPLIR UNE DEMANDE D'ADMISSION EN LIGNE

Pour être admis aux études à plein temps à une université ontarienne, il faut remplir une demande en ligne auprès du Centre de demande d'admission aux universités de l'Ontario (CDAUO), à ouac.on.ca/fr/.

Les conseillers en orientation fourniront à tous les élèves qui fréquentent une école secondaire de l'Ontario un NIP permettant l'accès au site du CDAUO et au processus de demande.

3. RECEVOIR UN ACCUSÉ DE RÉCEPTION PAR COURRIEL

Après avoir reçu une demande, le Bureau des admissions de la Laurentienne envoie au candidat un courriel avec l'information importante sur l'accès au portail ma.laurentienne.ca des futurs étudiants. Le courriel devrait être reçu dans les deux jours ouvrables suivant la présentation de la demande au CDAUO.

Pas reçu le courriel? Vérifiez d'abord le dossier de pourriels. Si aucun courriel de la Laurentienne n'y est, communiquez avec nous à info@laurentienne.ca.

4. CONSULTER LE PROFIL DE CANDIDAT ma.laurentienne.ca

Une fois la demande remplie et soumise, il faut prévoir une période d'attente pendant laquelle le Bureau des admissions examine les notes et les dossiers. Pendant cette période, il est important que votre jeune adulte consulte le Portail ma.laurentienne.ca afin d'assurer que nous avons tout ce qu'il nous faut pour traiter leur demande d'admission. Des avis à cet effet y seront affichés.

Qu'est-ce que le Portail ma.laurentienne.ca? Le Portail est une ressource en ligne à l'intention des étudiants qui ont demandé l'admission à la Laurentienne. Il permet de communiquer avec le Bureau des admissions, de voir la liste de documents supplémentaires exigés à l'appui de votre demande

Demander l'admission à la Laurentienne est relativement simple et nous sommes ici pour tout appui. Quel que soit l'objet de vos questions, à savoir les exigences de programme, les dates limites ou même le transfert de crédits de reconnaissance des acquis, notre équipe est prête à donner les informations dont votre jeune adulte aura besoin pour remplir une demande d'admission à la Laurentienne.

(selon les programmes sélectionnés), de demander un logement en résidence et de recevoir de l'information, entre autres, sur les frais et les bourses d'études et d'aide.

5. DEMANDER DES BOURSES D'ÉTUDES ET D'AIDE

Il faut consulter le Portail ma.laurentienne.ca pour voir la liste des bourses d'études et d'aide offertes. La date limite pour présenter une demande de bourses est le 3 mars 2025.

La date limite est passée? Ne vous désolerez pas. La Bourse d'excellence de début d'études est décernée automatiquement aux étudiants qui remplissent les critères. De plus, chaque trimestre, des opportunités de diverses autres bourses seront acheminés aux étudiants dans le portail.

6. DEMANDER UN LOGEMENT EN RÉSIDENCE

Il est possible de demander un logement en résidence avant d'avoir reçu une offre d'admission. Pour procéder, consultez le Portail ma.laurentienne.ca. À la Laurentienne, les finissants des écoles secondaires admis à la première année d'études ont droit à une place en résidence lorsqu'ils font la demande aux résidences du collège universitaire ou des étudiants célibataires avant le 2 juin 2025. Vous pouvez vérifier l'état de la demande sur le Portail ma.laurentienne.ca.

7. ACCEPTER L'OFFRE

L'offre d'admission figure dans le dossier « Documents » sur le Portail ma.laurentienne.ca. Il faut examiner attentivement les détails et les conditions de l'offre. Pour l'accepter en ligne, votre jeune adulte doit aller sur le site ouac.on.ca/fr/, ouvrir le profil d'utilisateur et suivre les directives. Le CDAUO acheminera la réponse de votre jeune adulte au Bureau des admissions de la Laurentienne.

Premières offres conditionnelles – Les candidats peuvent se voir proposer dès l'automne une offre d'admission conditionnelle selon leur moyenne en 11^e année. L'admission finale dépendra des six meilleures notes aux cours U ou M de 12^e année et de l'obtention du Diplôme d'études secondaires de l'Ontario (DESO).

Autres offres – Les candidats peuvent recevoir du Bureau des admissions une autre offre. Si tel est le cas, mais que le candidat souhaite demander admission à un autre programme ouvert à la Laurentienne, communiquez avec nous à info@laurentienne.ca. Nous avons hâte d'accueillir votre jeune adulte à la Laurentienne.

L'ÉQUIPE DE LIAISON – *une expérience dirigée*

Dès que votre jeune adulte affiche un intérêt pour la Laurentienne, l'équipe de Liaison est à sa portée. Elle aura des réponses à toutes ses questions et l'information la plus courante au sujet des programmes et services lors des visites à l'école, les visites guidées du campus, les journées portes ouvertes et des discussions individuelles sur le cheminement universitaire. Le personnel de première ligne répond aux questions, partage les derniers renseignements sur nos programmes et services et assure aux étudiants une transition en douceur, qu'importe s'ils arrivent du secondaire ou d'un autre établissement.



VISITES GUIDÉES DU CAMPUS

Venez voir ce qu'offre la Laurentienne!

L'équipe du Service de liaison donne des visites guidées personnalisées de tout le campus vous permettant, entre autres, de rencontrer des membres du corps professoral d'un programme ou d'aller en salle de classe. Que la visite soit guidée par un membre de l'équipe ou un représentant du programme d'études choisi, ces personnes vous feront voir toute l'Université, allant des installations sportives aux espaces pour les étudiants, en passant par les points de restauration et tout le reste.

Visites guidées | Visites dans les écoles | Salons d'emploi | Journée portes ouvertes | Conseils en matière d'études | Réponses aux demandes générales (téléphone ou courriel)

Bien que l'équipe personnalise votre visite afin de tenir compte des principaux points d'intérêt du campus et du programme d'études visé par votre jeune adulte, nous vous encourageons à vous préparer et à poser des questions tout au long du processus afin de profiter pleinement de l'expérience.

Avant votre visite du campus :

- ▶ Demandez de rencontrer un membre du corps professoral du ou des programmes que vise votre jeune adulte.
- ▶ Demandez de rencontrer un représentant des services si vous devez discuter d'adaptations spéciales pour votre jeune adulte.
- ▶ Afin d'optimiser l'expérience dans le futur domicile de votre jeune adulte, nous vous encourageons à passer une ou deux nuits pour explorer le campus et la ville.

Pendant la visite :

- ▶ Prenez note des installations vouées aux activités périscolaires et réfléchissez aux façons dont votre jeune adulte les utilisera pour enrichir son expérience à la Laurentienne. Encouragez-le à se renseigner sur les clubs, équipes, sports intra-muros et possibilités de bénévolat.

- ▶ Demandez si le ou les programmes visés offrent une composante d'enseignement coopératif ou d'apprentissage par l'expérience.
- ▶ Demandez si le ou les programmes visés offrent la possibilité de suivre une double majeure, des mineures, etc.
- ▶ Prenez des photos des installations et des résidences afin de saisir les points saillants de votre visite.

Après la visite :

- ▶ Faites un suivi et posez toute autre question que vous avez au sujet du campus et du ou des programmes visés. Nous sommes toujours heureux de recevoir les commentaires et suggestions qui nous aident à améliorer l'expérience des visites guidées du campus.

L'Université Laurentienne se fait un devoir d'offrir un environnement sain et sécuritaire à tous les visiteurs sur le campus et de le maintenir. Il faut pour cela observer les pratiques exemplaires qui répondent aux normes ou les dépassent afin de se conformer aux exigences législatives. La Laurentienne et son personnel continuent de prendre toutes les précautions raisonnables pour assurer la santé et la sécurité de la communauté du campus.

Pour obtenir de plus amples renseignements, consultez laurentienne.ca/tournee.

Nous attendons avec impatience d'accueillir votre jeune adulte à la Laurentienne. S'il a besoin d'un appui quelconque, n'hésitez pas à communiquer avec nous : info@laurentienne.ca ou 1-800-263-4188.

ma.laurentienne.ca



Communiquez avec nous dès aujourd'hui pour réserver une visite guidée à l'un des moments indiqués :

Lundi – vendredi : 10 h et 13 h 30

Samedi : midi (les visites guidées sont offertes quotidiennement, sauf lors des jours fériés.)

1-800-263-4188 laurentienne.ca/tournee info@laurentienne.ca

TRANSITIONS ET MOBILISATION

L'équipe de transition et mobilisation aide les nouveaux membres de la population étudiante à faire la transition aux études universitaires à la Laurentienne. Ses programmes stimulants, instructifs et accessibles d'orientation sont conçus pour faciliter l'initiation à la communauté universitaire de la Laurentienne. Pour obtenir d'autres renseignements à ce sujet, consultez : laurentienne.ca/orientation.



Consciente que la transition à la vie universitaire est une adaptation pour toute la famille, l'équipe offre aussi des renseignements et du soutien aux parents et tuteurs. Pour obtenir un complément d'information, veuillez envoyer un message à orientation@laurentienne.ca.

Glossaire des termes

COURS DE 3 CRÉDITS – Cours d'une durée d'un seul trimestre (p. ex., de septembre à décembre ou de janvier à avril).

COURS DE 6 CRÉDITS – Cours qui dure toute l'année universitaire (c.-à-d., de septembre à avril).

ÉTUDES DE PREMIER CYCLE – Études de niveau postsecondaire menant habituellement à un baccalauréat.

ÉTUDES DE CYCLES SUPÉRIEURS – Études de niveau supérieur menant habituellement à une maîtrise ou à un doctorat.

BACCALURÉAT – Programme de premier cycle qui couvre un domaine majeur d'études et dure en général quatre ans.

MAÎTRISE – Programme de niveau supérieur suivi après l'obtention d'un grade de premier cycle et qui est axé sur un sujet particulier d'un domaine d'études. En général, ce programme d'un ou deux ans comprend une thèse ou un projet final d'envergure.

DOCTORAT – Grade le plus avancé qui symbolise l'acquisition d'un sujet particulier d'études ou d'un domaine professionnel et inclut un projet majeur de recherche ou une thèse. Le programme dure en général plusieurs années.

MINEURE – 24 crédits obtenus dans un domaine d'études particulier

CERTIFICAT – 30 crédits obtenus dans un domaine d'études particulier

CONCENTRATION – 36 crédits obtenus dans un domaine d'études particulier

MAJEURE – 42 crédits obtenus dans un domaine d'études particulier

SPÉCIALISATION – 60 crédits obtenus dans un domaine d'études particulier

BOURSE D'ÉTUDES – Décernée aux étudiants en fonction du rendement scolaire et (ou) du mérite.

BOURSE D'AIDE – Décernée aux étudiants en fonction du besoin financier en combinaison avec les réalisations scolaires et (ou) personnelles.

RÉGIME D'AIDE FINANCIÈRE AUX ÉTUDIANTS ET ÉTUDIANTES DE L'ONTARIO (RAFEO) – Programme d'aide financière qui offre des subventions et prêts pour aider les étudiants à financer leurs études.

SUBVENTION DU RAFEO – Fonds qui sont attribués aux étudiants et n'ont pas besoin d'être remboursés.


PRÊT ÉTUDIANT DU RAFEO – Fonds qui sont prêtés temporairement aux étudiants et doivent être remboursés à la fin des études postsecondaires.

DATES IMPORTANTES

- **5 et 6 octobre 2024**
FOIRE DES UNIVERSITÉS DE L'ONTARIO (OUF) – Rencontrez et discutez avec des membres de la population étudiante, du personnel et du corps professoral. *Passer nous voir au kiosque no. 3.*
- **26 octobre 2024**
PORTES OUVERTES – L'événement ultime auquel assister! Tu viendras à mieux connaître en quoi consistent les études et la vie étudiante de Voyageur.
- **15 janvier 2025**
Date limite pour soumettre une demande au CDAUO pour les élèves du secondaire de l'Ontario
- **14 février 2025**
Date limite pour soumettre une demande aux programmes exigeant une moyenne élevée (tous les candidats) :
Baccalauréat en études architecturales (entrée en automne uniquement)
- **3 mars 2025**
Date limite pour soumettre les **DEMANDES DE BOURSES D'ÉTUDES ET D'AIDE**
- **15 mars 2025**
PORTES OUVERTES : Lance ton congé de mars avec un aperçu de ce à quoi t'attendre comme membre de la population étudiante à la Laurentienne. Les détails figurent à : laurentienne.ca/explore.
- **2 juin 2025**
Échéance pour **ACCEPTER LES OFFRES D'ADMISSION 101** (élèves du secondaire de l'Ontario) à la Laurentienne
- **2 juin 2025**
Échéance pour **SOUMETTRE UNE DEMANDE DE PLACE EN RÉSIDENCE**
- **13 juin 2025**
Date recommandée par le **RAFEO** pour soumettre une demande pour le semestre d'automne-hiver (et tous les documents requis) afin de recevoir des fonds pour le trimestre d'automne.
- **1 août 2025**
Date limite recommandée **AUX ÉTUDIANTS DE L'EXTÉRIEUR DE L'ONTARIO** pour soumettre une demande aux programmes à l'automne 2025 (programmes sans limites d'inscriptions).
- **28-31 août 2025**
DÉMÉNAGEMENT! Prépare tes bagages. Il est temps de prendre la route pour Sudbury et d'emménager dans ton nouveau logement.

3 septembre 2025
Premier jour de cours !



 **Chaque mois, votre jeune adulte franchira des étapes vers son avenir postsecondaire. Vous pouvez l'appuyer et l'encourager dans sa planification en ayant recours à cette liste utile.**

SEPTEMBRE

- Examinez les exigences du ou des programmes

OCTOBRE

- Préparez un budget préliminaire
- Assistez à la journée portes ouvertes

JANVIER

- Présentez la demande d'admission au CDAUO
- Soumettez les documents supplémentaires
- Concentrez-vous sur les examens

FÉVRIER

- Présentez la demande d'admission au CDAUO
- Présentez une demande de bourses d'aide ou d'études

MARS

- Assistez à la journée portes ouvertes pendant le congé de mars

AVRIL

- Demandez des bourses de sources communautaires
- Demandez une place en résidence

MAI

- Acceptez l'offre d'admission à un programme
- Posez-nous vos questions par téléphone ou courriel

JUIN

- Activez votre portail ma.laurentienne.ca
- Concentrez-vous sur les examens finaux

JUILLET

- Achetez un permis de stationnement sur le campus
- Procurez-vous un plan de repas
- Demandez la carte d'étudiant
- Inscrivez-vous aux cours prérequis et au choix



Université **Laurentienne**
Laurentian University

Joignez-vous à nous en ligne ou en personne. Les détails figurent à :
laurentienne.ca/explore info@laurentienne.ca

Pour de plus amples renseignements sur nos programmes d'études, consultez :
laurentienne.ca/programmes/programmes-au-premier-cycle

Questions?

info@laurentian.ca 1-800-263-4188

Suivez-nous en ligne!

Quelle meilleure façon de ressentir la vie à la Laurentienne que d'échanger avec nos étudiants? Où que vous soyez – sur Facebook, Twitter, YouTube, Instagram ou d'autres plateformes – nous y sommes pour ouvrir ou poursuivre le dialogue :

 Université Laurentienne

 @laurentianu

 Université Laurentienne

 @laurentianu

 @laurentianu

 Université Laurentienne