



## **Webinaire pour les subventions Savoir** **(audio fourni via ligne téléphonique)**

Pour vous joindre à la téléconférence (pour le son):

- Numéro de téléphone local: 613-960-7514
- Sans frais: 1 877-413-4790
- Numéro de conférence: 7208380



Social Sciences and Humanities  
Research Council of Canada

Conseil de recherches en  
sciences humaines du Canada

SSHRC  CRSH

# L'occasion de financement subventions Savoir

septembre 2015

présentateurs: François Simard et Patricia MacCaughan



## Survol de la présentation:

- ❖ Objectifs et caractéristiques des subventions  
Savoir
- ❖ Mises à jour et initiatives conjointes
- ❖ Processus d'admissibilité
- ❖ Structure des comités
- ❖ Processus d'évaluation des demandes
- ❖ Préparation de la demande
- ❖ Statistiques des concours

## Subventions Savoir: objectifs

- ❖ appuyer la recherche jugée méritoire par l'évaluation par les pairs et/ou par des experts
- ❖ offrir des occasions de formation aux futurs chercheurs
- ❖ contribuer à l'avancement de la théorie et/ou de la méthodologie
- ❖ appuyer des activités de recherche disciplinaires et multidisciplinaires
- ❖ promouvoir la mobilisation des connaissances au sein et en dehors du milieu académique

## Subventions Savoir : caractéristiques

- ❖ **Candidat** : Chercheur principal travaillant seul ou en équipe
- ❖ **Durée** : 3 à 5 ans
- ❖ **Valeur** : De 7 000 \$ à 400 000 \$ (avec un maximum de 100 000 \$ **par** année)
- ❖ **Financement** : Aucune enveloppe budgétaire séparée pour les nouveaux chercheurs
- ❖ **Processus de demande en une seule étape**: **Le 15 octobre**, 2015 pour la demande complète (vérifier dates limites internes)



# MISES À JOUR

## Quoi de neuf cette année?

- Nouveaux plafonds budgétaires:
  - total (400 000\$), par an (100 000\$)
- Pas de cv pour les collaborateurs
- Pas d'avis d'intention
- Les demandes en recherche-crédation seront évaluées par des comités des beaux-arts.
- Initiative conjointe avec Génome Canada
- Droit, criminologie et travail social désormais au secteur 4

# Nouveau

- ❖ Les demandes en recherche-cr ation seront  valu es par des comit es des beaux-arts qui incluent des membres s lectionn s par le Conseil des arts du Canada
- ❖ Pour la pr paration de demande en recherche-cr ation veuillez consulter notre Centre de ressources



## La réponse du CRSH face à l'accroissement des pressions budgétaires

- Plafond budgétaire total réduit à 400 000\$
- Plafond budgétaire annuel réduit à 100 000\$
- Principe du *financement minimal nécessaire*
- Examen plus détaillé des budgets pendant les réunions
- Une enveloppe budgétaire par comité

## Recherche autochtone

En mai 2015, le CRSH a présenté de nouvelles initiatives visant à soutenir et à promouvoir la recherche menée par et avec les peuples autochtones et le développement du talent :

1. [Énoncé de principes en matière de recherche autochtone](#) guidera la mise en œuvre des activités actuelles et futures du CRSH.
2. Définition révisée de la [recherche autochtone](#) qui clarifie la recherche menée **par et avec** les Autochtones et qui met l'accent sur la valeur, les forces, et atouts des systèmes de connaissance des peuples autochtones et de leurs communautés.
3. [Lignes directrices pour l'évaluation du mérite de la recherche autochtone](#) visant à aider les membres de comité à interpréter les critères d'évaluation propres au CRSH (Défi, Faisabilité et Capacité) dans le contexte de la recherche autochtone.



# Initiatives conjointes

## Initiative de recherche sur la participation au sport (IRPS)

- ❖ Initiative conjointe avec Sport Canada
- ❖ Financement: 7 000\$ - 250 000\$ à travers 3 ans (max 100 000\$/an)
- ❖ Objectifs visant à promouvoir la participation au sport
- ❖ Les demandes sont évaluées par les comités des subventions Savoir (mars 2016).
- ❖ Pour plus d'informations, veuillez contacter Chantal Meda ([chantal.meda@sshrc-crsh.gc.ca](mailto:chantal.meda@sshrc-crsh.gc.ca))

# Répercussions sociétales de l'innovation de rupture en génomique

- Une entente conjointe du CRSH et de Génome Canada
- Accent sur la compréhension des répercussions sociétales des innovations génomiques qualifiées de « rupture »
- Offert dans plusieurs occasions de financement du CRSH.
- Les demandes reçues seront évaluées en fonction de toutes les autres propositions reçues et Génome Canada déterminera quelles demandes sont pertinentes
- Plus de renseignements sur le site de [Génome Canada](#).



## La Fondation canadienne pour l'innovation (FCI)

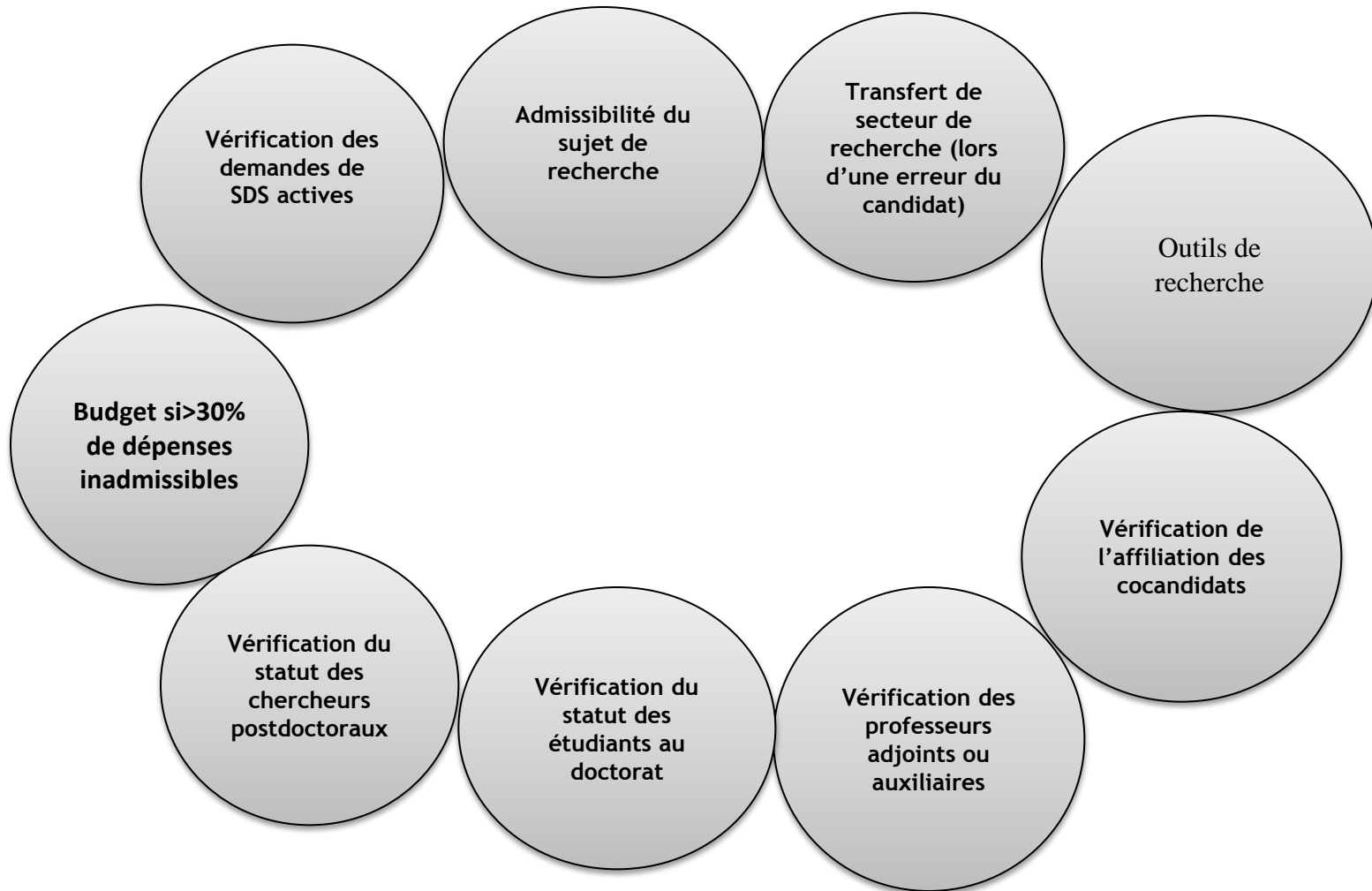
- ❖ Financement de l'infrastructure pour les chercheurs en sciences humaines
- ❖ Appui dans le cadre du Fonds des leaders John R. Evans de la Fondation canadienne pour l'innovation (FCI);
- ❖ Évaluation conjointe entre le CRSH et la FCI

\*\* Pour en savoir plus veuillez consulter le site web de la FCI ([www.innovation.ca](http://www.innovation.ca))



# PROCESSUS D'ADMISSIBILITÉ

## Admissibilité et vérification interne





## Demandes multiples

Un chercheur ne peut pas soumettre, à **titre de candidat**, une demande de subvention Savoir et une demande de subvention de développement Savoir **au cours d'une même année civile**.

Par exemple:

- ❖ un chercheur qui a soumis une demande de subvention de développement Savoir en février 2015 **ne peut pas** soumettre une demande de subvention Savoir en octobre 2015.
- ❖ Toutefois, un chercheur qui soumet une demande de subvention Savoir en octobre 2015 peut soumettre une demande de subvention de développement Savoir en février 2016 à **condition que les objectifs de la recherche soient différents**.

## Demandes multiples (suite)

### Rétention des subventions:

- ❖ Un chercheur peut, à titre de co-candidat ou de collaborateur, participer à un nombre illimité de demandes de subvention au CRSH.

### Resoumissions de demandes :

- ❖ Un détenteur de subvention peut présenter une nouvelle demande pour le même type de subvention, au cours de la dernière année de financement ou pendant son année d'extension.

Pour en savoir plus, veuillez consulter le [règlement du CRSH portant sur les demandes multiples](#).

## Admissibilité des sujets de recherche

- ❖ Le CRSH n'appuie pas la recherche principalement liée à la santé
  - ❖ Pour des conseils liés à l'admissibilité, les candidats sont invités à faire parvenir un résumé de la demande incluant les objectifs proposés.
- \*\* Pour plus d'informations, consultez notre site:  
[http://www.sshrc-crsh.gc.ca/funding-financement/apply-demande/background-renseignements/selecting\\_agency-choisir\\_organisme\\_subventionnaire-fra.aspx](http://www.sshrc-crsh.gc.ca/funding-financement/apply-demande/background-renseignements/selecting_agency-choisir_organisme_subventionnaire-fra.aspx)**



## Outils liés à la recherche et aux activités connexes

- ❖ Le CRSH offre un soutien pour certains outils qui sont habituellement de modeste envergure (maximum 100 000\$)
- ❖ Le CRSH n'offre pas de soutien pour les outils indépendants ou les investissements en capital qui concernent une infrastructure ou des outils de recherche de grande envergure.
- ❖ Un **maximum de 7 000 \$** pour des outils liés à la recherche peut faire partie de toute demande sans devoir se référer aux lignes directrices sur le financement concernant les outils liés à la recherche et aux activités connexes.
- ❖ Pour un montant **entre 7 000\$ et 100 000\$**, consultez le site du CRSH [http://www.sshrc-crsh.gc.ca/funding-financement/policies-politiques/support\\_tools\\_soutien\\_outils-fra.aspx](http://www.sshrc-crsh.gc.ca/funding-financement/policies-politiques/support_tools_soutien_outils-fra.aspx)
- ❖ Consulter Innovation.ca pour d'autres sources de financement

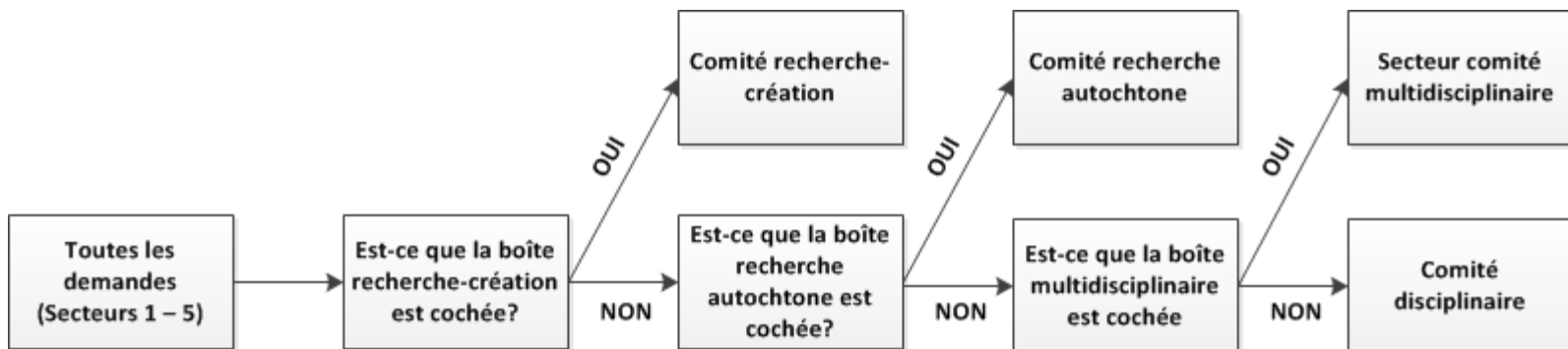


# STRUCTURE DE COMITÉS

## Secteurs de recherche

- **Secteur 1** : Histoire; études médiévales; études classiques; littérature; beaux-arts (**recherche-création**); philosophie; études religieuses; domaines connexes.
- **Secteur 2** : Anthropologie; archéologie; linguistique; traduction; sciences politiques; administration publique; géographie; urbanisme et études environnementales; domaines connexes.
- **Secteur 3** : Administration et gestion; économie; domaines connexes.
- **Secteur 4** : Sociologie; démographie; **droit; criminologie; travail social**; communication; journalisme; études des médias; études de genre; études culturelles; bibliothéconomie et science de l'information; domaines connexes.
- **Secteur 5** : Éducation; psychologie; domaines connexes.

## Processus pour l'assignation des comités Subventions Savoir



## Demandes multidisciplinaires

- La demande sera dirigée auprès du comité multidisciplinaire (si la quantité des demandes soumises est suffisante).\*
- L'expertise d'un autre secteur (troisième lecteur) sera sollicitée, si appropriée et disponible.

*\*Si un comité multidisciplinaire n'est pas formé au sein du secteur, la demande sera acheminée au comité qui correspond le plus à la discipline principale de la recherche proposée.*



## Recherche-création

- ❖ Approche de recherche pour les chercheurs-créateurs ou des équipes de chercheurs et d'artistes combinant des pratiques de création et de recherche universitaires.
- ❖ Revue par les pairs assemblés par le CRSH et le Conseil des Arts du Canada.
- ❖ **Processus de création**, qui fait partie intégrante de l'activité de recherche, permet de réaliser des œuvres bien étoffées sous diverses formes d'art.
- ❖ Pour plus d'informations, consultez notre Centre de ressources [http://www.sshrc-crsh.gc.ca/funding-financement/apply-demande/background-renseignements/preparing\\_research\\_creation\\_application-preparer\\_l\\_application\\_recherche-creation-fra.aspx](http://www.sshrc-crsh.gc.ca/funding-financement/apply-demande/background-renseignements/preparing_research_creation_application-preparer_l_application_recherche-creation-fra.aspx)

## Recherche autochtone

- ❖ La recherche autochtone englobe tous les domaines d'études ainsi que les champs de connaissances propres aux traditions culturelles des Premières Nations et des peuples inuit et métis.
- ❖ Ceux qui font de la recherche autochtone, dont la tradition culturelle est diversifiée, s'engagent à le faire tout en respectant les perspectives autochtones et non autochtones.
- ❖ La recherche menée *par* et *avec* les Autochtones.
- ❖ Comité multidisciplinaire
- ❖ Pour plus d'informations, veuillez contacter Patricia MacCaughan at [patricia.maccaughan@sshrc-crsh.gc.ca](mailto:patricia.maccaughan@sshrc-crsh.gc.ca)



# PROCESSUS D'ÉVALUATION DES DEMANDES

## Membres des comités

- ❖ Expertise tirée du milieu universitaire et des secteurs public, privé et/ou sans but lucratif, selon le besoin.
- ❖ Le nombre de membres de comité est déterminé en fonction du nombre de demandes reçues.
  - Nous visons une charge de travail équitable et raisonnable.
- ❖ Les membres de comité sont choisis avant tout en fonction de leur expertise, expérience et niveau académique.
- ❖ Nous visons également l'équilibre en ce qui a trait à :
  - La taille de l'université
  - La région géographique
  - La langue
  - Le genre

## Composantes du processus de sélection

### ❖ Appréciateurs externes

- 2 évaluations externes par demande, si possible
- Appréciateurs suggérés
- Fournissent de l'information additionnelle au comité
- Les comités tiennent compte des opinions des appréciateurs externes selon qu'ils les jugent appropriées

### ❖ Comités de sélection

- 2 - 3 lecteurs
- Disciplinaires et multidisciplinaires
- Recherche autochtone

## Processus de sélection des demandes

- ❖ Exercice de calibrage
- ❖ Notes préliminaires soumises par les lecteurs.
- ❖ Classement préliminaire des demandes.
- ❖ Processus de signalement des demandes classées dans le 35 p. cent du bas.
- ❖ Discussion du comité.
- ❖ Classement final des demandes.

## Critères d'évaluation et grille de notation

Défi (40 p. cent) : Objectif et importance de l'activité de recherche

Faisabilité (20 p. cent) : Plan visant l'atteinte de l'excellence

Capacité (40 p. cent) : Savoir-faire pour réussir

Note	Description
De 5 à 6	De très bon à excellent
De 4 à 4,9	De bon à très bon
De 3 à 3,9	De satisfaisant à bon
Moins de 3	Insatisfaisant

\*Aucune pondération pour les sous-critères.

## Évaluation du budget

- ❖ Augmentation du nombre des demandes et budgets demandés  
= taux de succès en déclin pour les subventions Savoir
- ❖ S'assurer que les budgets proposés sont appropriés et bien justifiés
- ❖ **Echec automatique si 50% ou plus des dépenses sont insuffisamment justifiées ou inadéquates.**



## Rétroaction:

- ❖ Les candidats reçoivent les documents suivants:
  - Avis de décision
  - Lettre de l'octroi (si la demande est subventionnée)
  - Appréciations externes reçues
  - Feuille de commentaires du comité (si la demande est discutée)
  - Statistiques concernant le comité



# PRÉPARATION DE VOTRE DEMANDE

# Choisir un sujet



## Considérer l'un des défis de demain

1. Quelles sont les nouvelles méthodes d'apprentissage dont les Canadiens auront besoin, en particulier dans l'enseignement supérieur, pour réussir dans la société et sur le marché du travail de demain?
2. Quels effets la quête de ressources naturelles et d'énergie aura-t-elle sur la société canadienne et la place du Canada à l'échelle mondiale?
3. En quoi les expériences de vie et les aspirations des peuples autochtones du Canada sont-elles essentielles pour bâtir un avenir commun prospère?
4. Quelles diverses incidences la population mondiale maximale aura-t-elle sur le Canada?
5. Comment mettre à contribution les nouvelles technologies au profit des Canadiens?
6. De quelles connaissances le Canada aura-t-il besoin pour bien réussir dans un monde interconnecté en rapide évolution?

**\*\* Veuillez consulter le site web pour les sous-questions.**

## Considérations générales

- ❖ Ne pas soumettre une demande « prématurée »; le projet doit être bien élaboré et réalisable
- ❖ Soumettre une demande bien rédigée et révisée.
- ❖ CV(s)
  - Organiser les publications selon les instructions; indiquer les publications avec comité de lecture et celles issues de subventions antérieures du CRSH
  - Éviter de gonfler votre CV
  - Interruptions de carrière/circonstances spéciales (raisonnables).
- ❖ Réponse à des critiques précédentes
  - Occasion de justifier un choix lié au plan de la recherche.
- ❖ Résumé de la recherche proposée
  - Page la plus utilisée; doit être clair, complet et dans un langage accessible (peut être utilisé par les médias si subventionné)

## Description détaillée

- Objectifs clairs et précis : pourquoi faites-vous cette recherche? Pourquoi est-ce important?
- Revue de littérature complète et à jour qui situe bien ce que vous ferez;
- Décrire le cadre théorique ou l'approche conceptuelle;
- S'assurer que la méthodologie réponde aux objectifs de la recherche et soit en lien avec le personnel impliqué

## Plan de mobilisation des connaissances

- Soyez créatif et ambitieux
- Ne vous limitez pas aux modes de communication traditionnels
- Lorsqu'approprié, rejoignez les populations intéressées ou le grand public.
- Consultez nos lignes directrices pour une mobilisation des connaissances efficace



## Description de l'équipe et formation des étudiants

- Démontrer le besoin dans le choix d'une équipe
- Décrire le rôle et les tâches que les membres effectueront; justifier l'inclusion des membres de l'équipe dans la recherche
- Établir des rôles clairs et des tâches pertinentes pour les étudiants
- Consultez nos lignes directrices liées à une formation en recherche efficace



## Budget et justification du budget (fait partie de la note de faisabilité)

- Echec automatique si 50% ou plus des dépenses sont insuffisamment justifiées ou inadéquates.
- Risque d'échec si 30% ou plus des dépenses sont insuffisamment justifiées ou inadéquates.
- Présenter un budget raisonnable et justifier les dépenses proposées
- Voir le *Guide d'administration financière des trois organismes*
- Le budget doit être lié aux objectifs de recherche et à la méthodologie
- Décrire les contributions (en espèces et en nature) provenant d'autres sources

# Présentation de votre demande

Débuter tôt, en particulier si vous avez une équipe!

❖ Les cocandidats doivent:

1. Créer et vérifier leur cv CRSH Accepter l'invitation
2. Télécharger leurs contributions de recherche (PDF)

❖ Les collaborateurs doivent:

1. Compléter un profil
2. Accepter l'invitation

## Présentation de votre demande

- ❖ Laissez-vous suffisamment de temps... *veuillez tenir compte des dates limites internes*
- ❖ Remplissez tous les champs obligatoires
- ❖ Annexez toutes les pièces jointes électroniques à la demande
- ❖ Vérifiez et visualisez votre demande

## Présentation de votre demande (suite)

- ❖ Appuyer sur le bouton "Soumettre" (afin de soumettre au bureau de la recherche)
- ❖ Les universités font suivre les demandes au CRSH

*NOTE : les étudiants de dernière année au doctorat ainsi que les chercheurs postdoctoraux peuvent soumettre leur demande directement au CRSH.*

- Une seule demande par chercheur en tant que candidat

## Statistiques des concours des subventions Savoir

	2013-14	2014-15
Nombre de comités	27	28
Nombre de demandes admissibles	2,183	2,144
Taux de succès	21.1 p. cent	23.0 p. cent
Total demandé	418 915 922 \$	434 889 623 \$
Total octroyé	88,110,413 \$	98 130 302\$
Taux de financement	21.0 p. cent	22.6 p. cent

<http://www.sshrc-crsh.gc.ca/results-resultats/stats-statistiques/index-fra.aspx>

## Aide

### Subventions Savoir

Tél. : 613-996-6976

Courriel : [subventionssavoir@sshrc-crsh.gc.ca](mailto:subventionssavoir@sshrc-crsh.gc.ca)

### Soutien lié aux formulaires de demandes électroniques

Tél. : 613-995-4273

Courriel : [soutienweb@sshrc-crsh.gc.ca](mailto:soutienweb@sshrc-crsh.gc.ca)

# Questions?

## Liens utiles

### Lignes directrices

[Admissibilité des sujets de recherche](#)

[Définitions](#)

[outils liés à la recherche](#)

[formation en recherche](#)

[mobilisation des connaissances](#)

[Demandes multiples de subvention](#)

### Initiatives conjointes

[Initiative de recherche sur la participation au sport](#)

[Génome Canada](#)

[Fondation Canadienne pour l'Innovation](#)

### Plus d'informations

[Subventions Savoir](#)

[Domaines des défis de demain](#)

[Recherche- création](#)

[\(centre de ressources\)](#)

[Recherche autochtone](#)

[- Énoncé de principes](#)

[- L'Évaluation du mérite](#)

[Statistiques relatives aux concours](#)

[CRSNG - Guide d'administration financière des trois organismes de](#)

[2014](#)

\* Pour accéder à la page web, cliquez à droite et cliquez sur 'Ouvrir lien hypertexte'